

طرح چیدمان حمام

تألیف و ترجمہ
آرش مهاجر پورایروانی

رسانش نوین - ۱۳۹۲

چیدمان کاشه.....	۵۵
نمونه‌هایی از الگوهای مختلف کاشه برای دیوار.....	۵۷
الگوی چیدمان دیوار فقط با استفاده از یک کاشه.....	۵۸
الگوی چیدمان دیوار با استفاده از دو و چند کاشه.....	۶۴
مثال‌هایی از الگوهای چیدمان کف.....	۸۸
چند نمونه از چیدمان در حمام‌های کوچک و متوسط.....	۱۰۲
چند نمونه از چیدمان‌های حمام‌های کوچک و بزرگ.....	۱۴۹
لوازم و تجهیزات حمام.....	۱۹۵
وان.....	۱۹۵
وان جکوزی یا وان موج.....	۲۰۳
زیردوشه و اتاق دوش.....	۲۰۹
دوش حمام و سردوشه.....	۲۱۹
سینک، کابینت، شیر آب و آیینه.....	۲۲۸
توالت فرنگه.....	۲۴۸
چراغ و نورپردازی.....	۲۵۷
تجهیزات حمام یا اکسسوری‌ها.....	۲۶۶
چگونه حمام کوچک بزرگ‌تر جلوه‌م‌ه کند؟.....	۲۸۲
نکات ساده و کم‌هزینه برای تمیز کردن حمام.....	۲۸۴

مقدمه.....	۷
پیشگفتار.....	۹
حمام.....	۱۱
تاریخچه حمام در جهان.....	۱۱
حمام در ایران.....	۱۲
حمام‌های مکشوفه در محوطه‌های باستانه.....	۱۳
شستشودر آیین‌های مختلف.....	۱۴
طراحی حمام.....	۱۷
اطلاعات معماری از کتاب Neufert ۲۰۱۲.....	۱۸
آماده‌سازی پلان یا نقشه حمام.....	۲۸
انتخاب کاشه برای حمام.....	۴۰
تعریف کاشه و سرامیک و انواع آن.....	۴۰
انتخاب نوع، طرح و سایز کاشه.....	۴۴
انتخاب رنگ کاشه.....	۴۶
رنگ در حمام.....	۴۹
آشنایی با شیوه کاشه کاری.....	۵۲
کاشه کاری بر روی دیوار آجری.....	۵۳

حمام

تاریخچه حمام در جهان

شاید قابل تصور نباشد نخستین حمام‌ها در چه زمانی و در کجا ساخته شدند، اما اولین اطلاعات ثبت شده درباره حمام به ۳۰۰۰ سال قبل از میلاد مسیح برمی‌گردد. در آن زمان آب را دارای قدرت مذهبی بسیار می‌دانستند و از آن برای تطهیر و پاکیزگی روح و جسم استفاده می‌کردند. برای مردم امری کاملاً طبیعی بوده که پیش از ورود به مکان‌های مقدس خود را پاکیزه کنند. حمام در آن زمان بخشی از شهر و روستا به حساب می‌آمده است با این فرق که در اروپا حمام بخار و در آسیا حمام آب سرد بیشتر مرسوم بوده است.

وجود حمام در بخشی از روستا برای پاکیزگی و دور کردن روح شیطانی و ورود به قسمت دیگر روستا و محل زندگی مردم، امری کاملاً طبیعی و مرسوم بوده است.

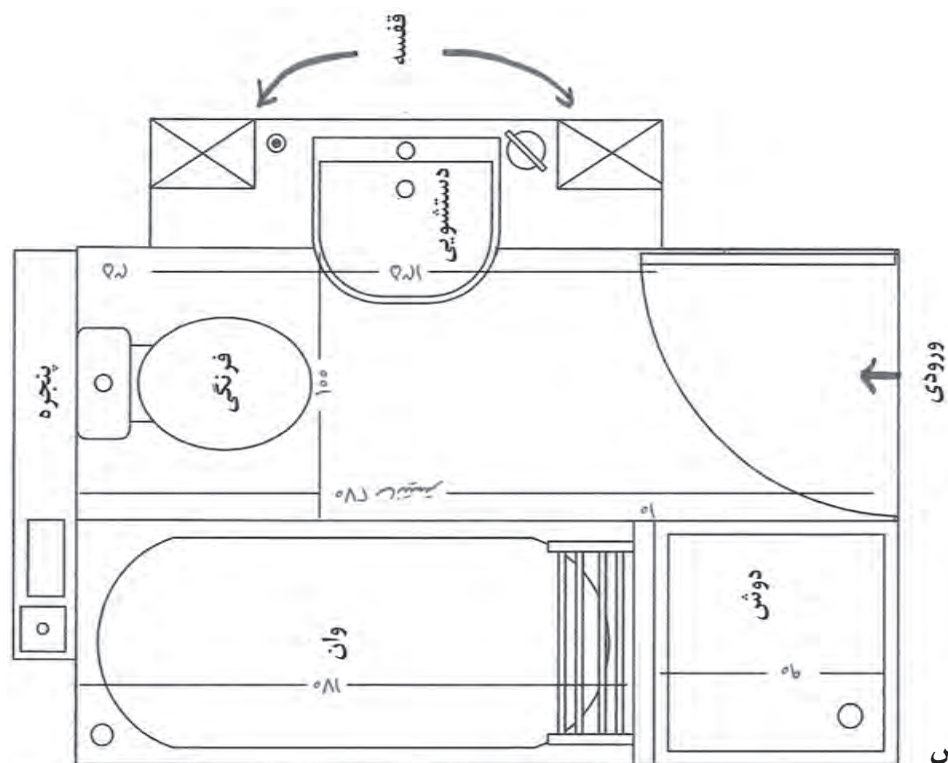
اولین نمونه وان حمام، مربوط به ۱۷۰۰ سال پیش از میلاد مسیح در کنسوس در منطقه کرت کشف شده است. نکته قابل اهمیت این است که این وان نه تنها از نظر ظاهری، بلکه از نظر سیستم لوله‌کشی به کار گرفته شده شباهت زیادی با نمونه‌های امروزی دارد.

یونانیان برای حمام اهمیت بسیاری قائل بوده‌اند. قهرمانان داستان‌های هومر حماسه‌سرای معروف یونانی بعد از حمام آب گرم قدرت خود را بازیابی می‌کردند. در کتاب *یلیاد*، هومر به این نکته اشاره کرده که قدرت شکست‌ناپذیری آشیل بعد از حمام کردن او به دست مادرش به وجود آمده است.

تمایل رومیان به حمام و حمام کردن در بیشتر نوشته‌های تاریخی به چشم می‌خورد. از ایجاد حمام‌های آب گرم برای رومیان نه تنها به عنوان یک پیشرفت اجتماعی، بلکه به عنوان مکانی برای آرامش و بازیابی جوانی نام برده شده است. مردم در این حمام‌ها جمع می‌شدند و درباره اتفاقات روزمره صحبت می‌کردند و بیشتر تصمیم‌گیری‌ها در این مکان انجام می‌گرفت. اطلاعات تاریخی که از درستی آن‌ها اطمینان کاملی وجود ندارد نشان می‌دهد که در دوره زمانی که به سقوط امپراطوری

آماده‌سازی پلان یا نقشه حمام

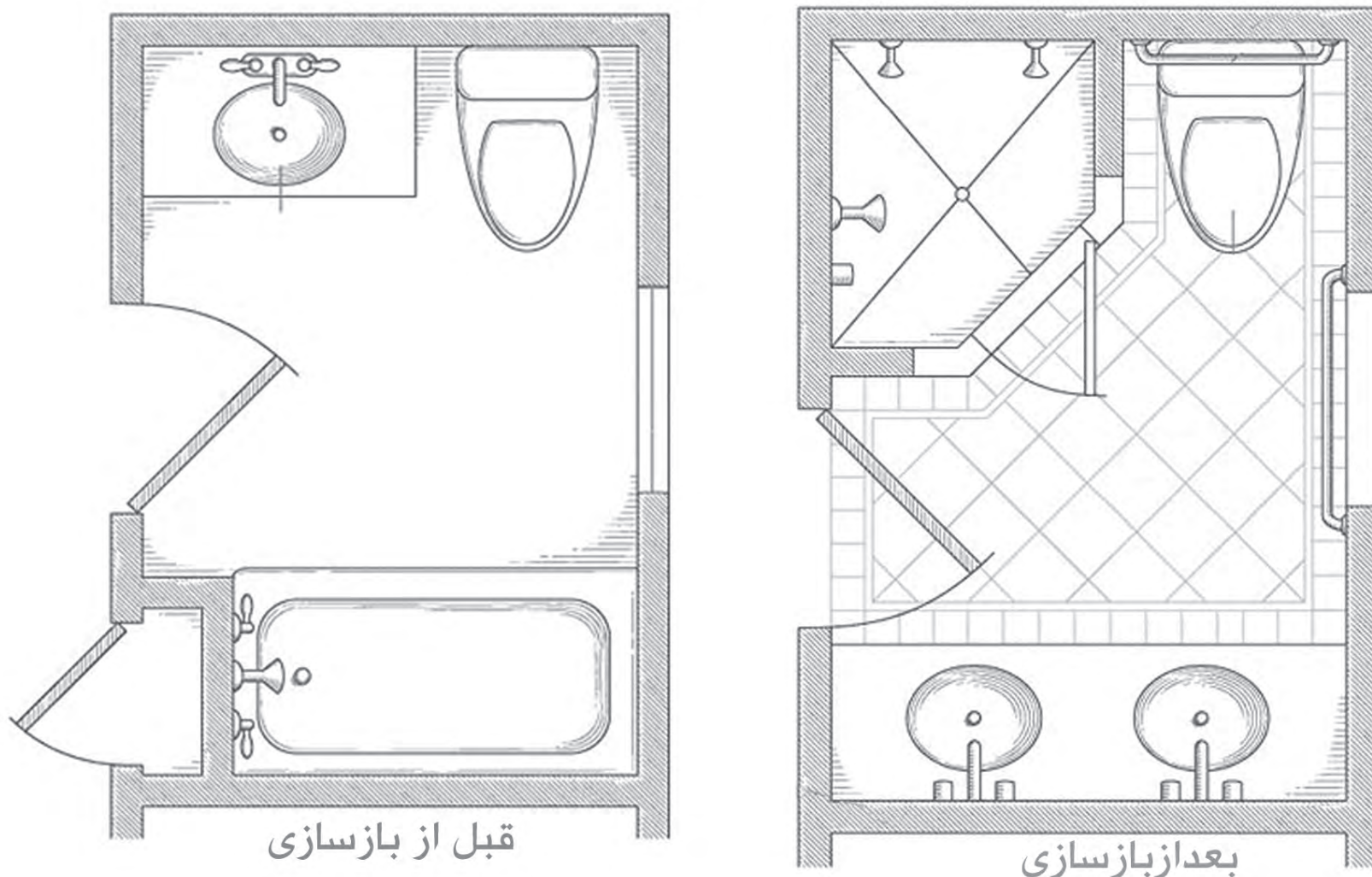
در طراحی و یا تغییر دکوراسیون حمام باید به نحوی عمل کنیم که هر سه بخش اصلی که پیش‌تر اشاره شد تأمین گردد. اگر تصمیم به تغییر حمام قدیمی خود داریم بهتر است برای صرفه‌جویی در هزینه‌ها تا حد امکان از تغییر جای عناصر اصلی اجتناب نماییم. به‌طور مثال، اگر شما جای توالت فرنگی را تغییر دهید مجبورید راه خروجی آب در کف حمام را نیز تغییر دهید و این مستلزم هزینه بیشتری است. پیش از انجام هر کاری لازم است حمام خود را دقیقاً اندازه بگیرید و بر روی کاغذ به صورت پلان یا نقشه رسم نمایید. لازم نیست برای این کار تخصص داشته باشید، تنها کاری که باید انجام بدهید این است که فضای حمام را از بالا تجسم نمایید، ابتدا دیوارهای اطراف را کشیده و سپس اندازه‌های گرفته‌شده در داخل را بر روی آن بنویسید و سپس محل دلخواه قرار گرفتن تجهیزات حمام را مشخص نمایید.



نمونه‌ای از یک پلان اندازه‌گذاری شده ساده با کمک خط‌کش

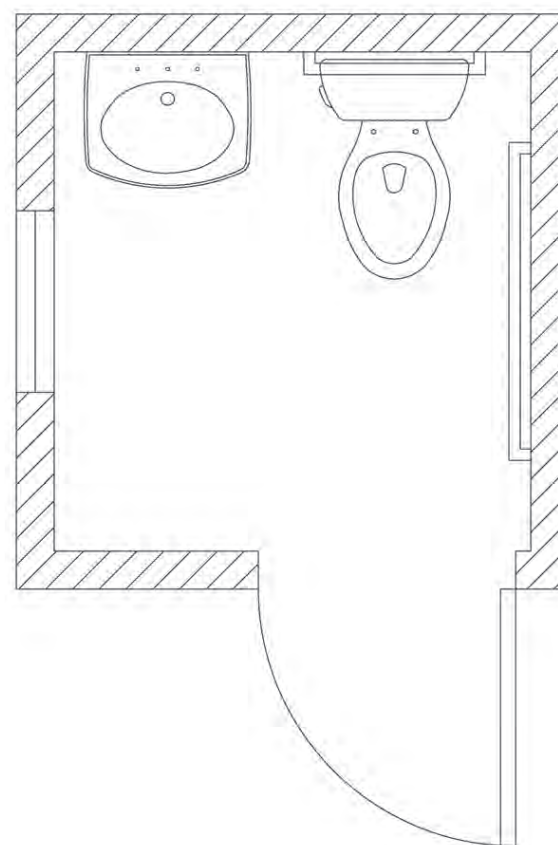
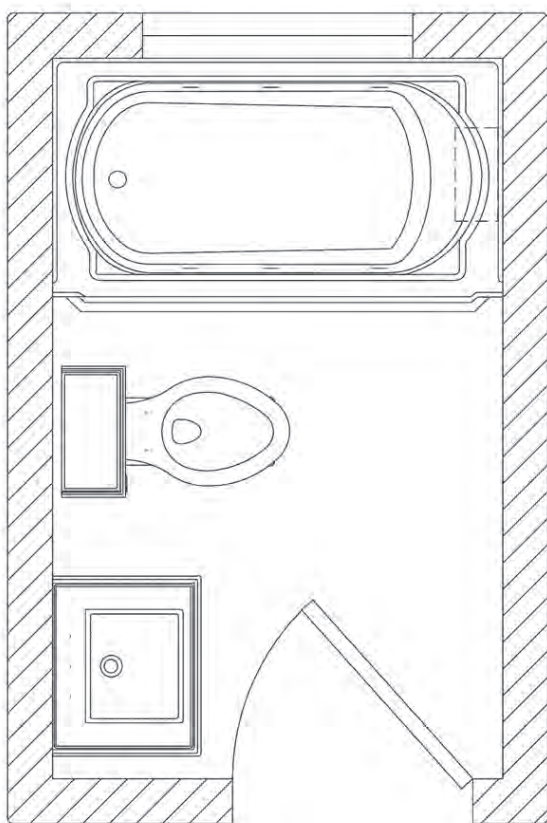
طراحی و چیدمان حمام ♦ ۲۹

به طور کلی بیشتر حمام‌ها به شکل مربع یا مستطیل‌اند که بعضی از آن‌ها دارای بیرون آمدگی و فرورفتگی‌هایی هستند که معمولاً به خاطر ستون‌های ساختمان ایجاد شده‌اند. گاهی هم حمام‌ها دارای شکلهای خاصی هستند که معمولاً به خاطر قرار گرفتن در پخی‌ها یا قناسی‌های ساختمان است. در طراحی حمام‌های بزرگ گاهی طراحان برای زیبایی بیشتر خود بیرون آمدگی‌ها و فرو رفتگی‌هایی به وجود می‌آورند که معمولاً در حمام‌های کوچک و متوسط کمتر صورت می‌گیرد.



نمونه‌ای از پلان یک حمام قبل و بعد از تغییر دکوراسیون - همان‌طور که در تصویر دیده می‌شود کمد کوچک خارج حمام به فضای آن اضافه شده و به جای وان از ۲ عدد سینک توکار (دوقلو) استفاده شده و در فضای سینک قبلی فضایی با درب مجزا جهت دوش و دوش بخار در نظر گرفته شده است. در بالای توالت فرنگی و در زیر پنجره جاحوله‌ای نصب شده و جهت باز شدن درب تغییر یافته است.

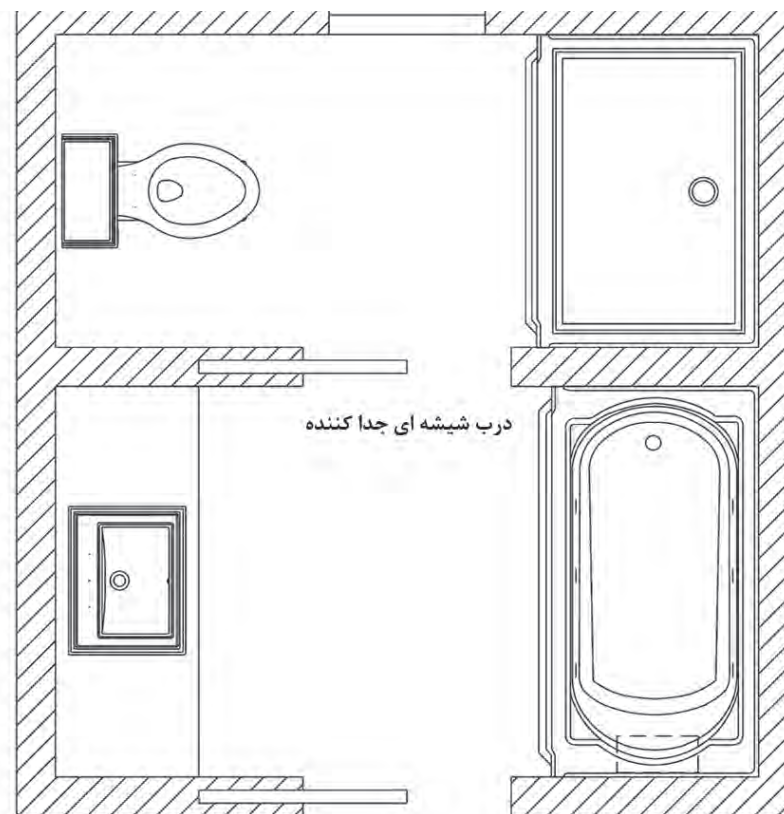
در ادامه برای آشنایی بیشتر با چگونگی جای‌گذاری تجهیزات حمام نمونه‌هایی از پلان‌های حمام گردآوری شده است. این نمونه‌ها به شما کمک خواهد کرد تا لوازم و تجهیزات حمام خود را طوری چیدمان کنید تا از فضای حمام خود بیشترین استفاده را ببرید.



نمونه‌ای از دو حمام کوچک و ساده



استفاده از زیردوشی چند ضلعی در کنج جهت استفاده حداکثر از فضا



درب شیشه ای جدا کننده

انتخاب کاشه برای حمام

تعریف کاشه و سرامیک و انواع آن

کلمه کاشی (Tile) از کلمه لاتین Tegula گرفته شده که مترادف فرانسوی Tuile است یعنی گل پخته، و کلمه انگلیسی Tile نیز به معنای پوشش بر روی ساختمان است. کلمه Ceramic نیز از ریشه یونانی آن یعنی کراموس Keramos گرفته شده، به معنی سفالگری خاک رُس پخته شده است. تعریف کامل تر آن چنین است: سرامیک عبارت است از علم شناخت، ساخت و کاربرد اشیای جامدی است که اجزای تشکیل دهنده آن ها مواد معدنی غیرفلزی است.

انواع کاشه های سرامیک

برای آشنایی بیشتر شما با انواع کاشی لازم است توضیح مختصری درباره انواع آن ارائه گردد. نکته مهمی که باید در نظر داشت این است که در این کتاب کوشش شده تا به طور ساده و قابل فهم برای عموم مردم در مورد کاشی های سرامیکی یا همان کاشی صحبت شود و نگارش تخصصی مطلب از حوصله این کتاب خارج است. به طور کلی مطابق استانداردهای جهانی کاشی های سرامیکی براساس جذب آب و روش تولید به سه دسته تقسیم می شوند:

رنگ در حمام

باید به رنگ حمام توجه زیادی شود. لازم است این نکته در نظر گرفته شود که رنگ آمیزی حمام باید آرامش را القا کند نه هیجان را. رنگ‌های گرم در طول روز به انسان انرژی می‌دهد و رنگ‌های سرد، شب هنگام، آرامش را فراهم می‌آورند. رنگ‌های حمام می‌تواند هماهنگ با رنگ اتاق‌های دیگر باشد. این رنگ‌ها و دید بصری‌ای که ایجاد می‌کند باید هنگام حرکت از یک فضا به فضای دیگر کاملاً ملموس و قابل درک باشد.

رنگ‌ها هم از نظر احساسی و هم از نظر فیزیکی بر روی ما و گاهی اوقات بر روی واکنش‌های غیرارادی ما تأثیر می‌گذارد. رنگ قرمز باعث افزایش فشار خون می‌شود. رنگ صورتی تأثیر آرام‌بخش دارد. پاسخ انسان به رنگ براساس تجربه‌هایش احساسی یا عاطفی است. ادراکی که شخص از رنگ دارد یعنی اینکه چشم او چگونه رنگ را درک می‌کند. اگر رنگ سفید در کنار سبز قرار گیرد، سطح سفید بزرگ‌تر به نظر می‌رسد. از این ویژگی می‌توان در طراحی داخلی استفاده‌های بسیار برد.

انواع رنگ‌ها

رنگ قرمز

رنگ قرمز به‌عنوان اصلی‌ترین، حیاتی‌ترین و تحریک‌کننده‌ترین رنگ شناخته می‌شود. به‌طور سنتی، قرمز با جنگ و دلیری، عشق و کینه پیوند دارد. در بسیاری از فرهنگ‌ها، رنگ قرمز نماد «ایست» و یا «خطر» است.

سطح بزرگی از قرمز در سقف یا دیوارها ممکن است غلبه‌کننده باشد، اما در کف و یا به‌عنوان یک رنگ مهم می‌تواند بسیار تأثیرگذار باشد.

آشنایی با شیوه کاری

کاشی کاری یا نصب کاشی در حمام نیاز به تخصص خاصی دارد. اما امروزه در بسیاری از کشورها افراد خود اقدام به کاشی کاری منزل خود می‌کنند. توصیه ما هم به شما این است که کاشی کاری حمام منزل خود را به عهده افراد متخصص واگذار کنید؛ اما برای آشنایی بیشتر شما و کسانی که اقدام به کاشی کاری می‌نمایند، در اینجا مختصری در مورد شیوه کاری کاری به روش سنتی و وسایل مورد نیاز آن توضیح می‌دهیم.

وسایل مورد نیاز برای کاشی کاری

- دستگاه برش کاشی که در اندازه‌های مختلف در بازار است که براساس سایز کاشی‌هایی که برش می‌خورند تهیه می‌شود.
- دستگاه فرز برقی و یا دستی برای ساب‌زدن و صاف کردن لبه کاشی‌های بریده شده.
- کاردک و کمچه و دیگر وسایل مورد نیاز برای مالیدن چسب یا دوغاب بر روی دیوار.
- دستگاه تراز
- چکش فلزی برای شکستن کاشی‌های قدیمی، اسکنه یا قلم فلزی، چکش با سر پلاستیکی برای ضربه زدن بر روی کاشی‌های تازه نصب شده، انبر بلند برای کندن لبه‌های کاشی، تیشه، ریسمان، شاقول، شمشه یا میله چوبی یا فلزی صاف، کمچه، ملاقه، شانه مخصوص، متر، سیمان، شن، خاک سنگ، چسب کاشی، چسب آکواریوم، دستکش، ماسک و دیگر وسایلی که بسته به نوع کاری می‌توان از بازار تهیه کرد.
- قبل از خرید کاشی باید میزان کاشی مورد نیاز خود را مشخص نمایید. برای دیوار عرض را ضرب در ارتفاع کرده تا

چیدمان کاشی

چیدمان یا طرح و الگوی نصب کاشی یکی از مهم‌ترین بخش‌های تزیین و دکوراسیون حمام است. در ورود به هر حمام آنچه بیشتر به چشم می‌خورد کاشی است و کاشی‌های دیوار بیشتر از کاشی‌های کف به چشم می‌خورد، لذا در انتخاب طرح چیدمان به‌خصوص دیوار، دقت بیشتری لازم است.

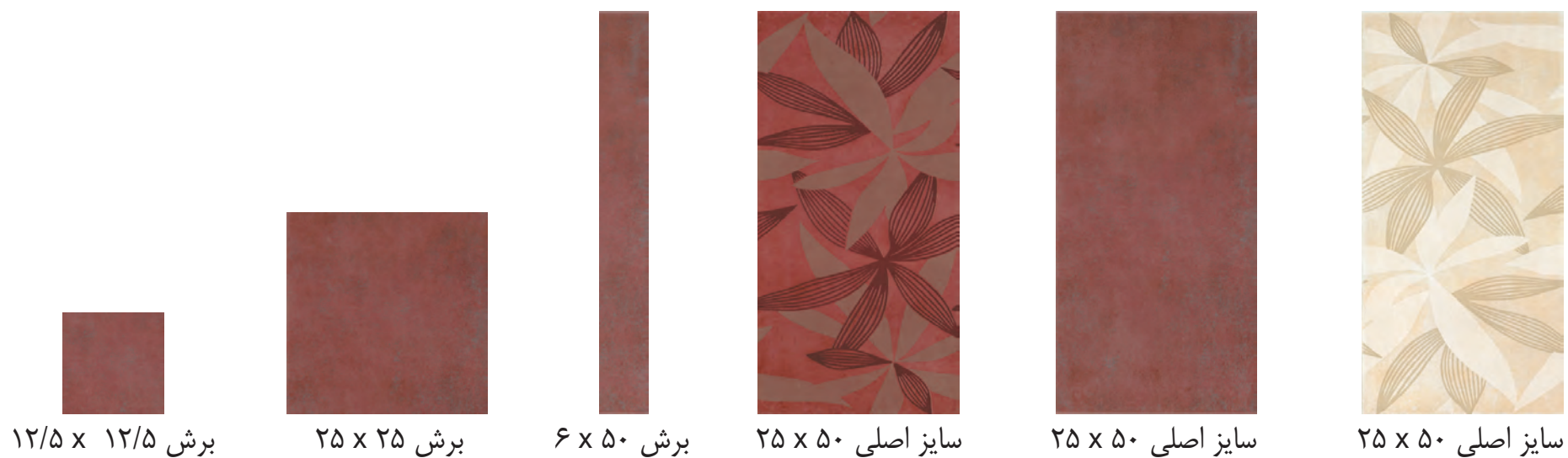
برای چیدمان کاشی روش و یا طرح خاصی وجود ندارد و می‌توان طرح چیدمان را از کتاب‌ها، مجلات، نمایشگاه‌های کاشی و یا هر مکان دیگری انتخاب کرد. اما انتخاب صحیح طرح چیدمان اهمیت زیادی دارد. برای مثال انتخاب طرح‌هایی که برای جلوه بیشتر نیاز به فضای بزرگ دارند در حمام‌های کوچک اشتباه است و نیز طرح‌های شلوغ که از تعداد زیاد کاشی تشکیل می‌شوند، برای فضاهای کوچک مناسب نیستند. نوع طرح چیدمان نیز ارتباط مستقیمی با فرهنگ و شرایط هر جامعه دارد. مثلاً در ایران بیشتر افراد ترجیح می‌دهند تمامی فضای حمام خود را کاشی کنند درحالی‌که در بسیاری از کشورها معمولاً مناطقی را که خیس و مرطوب می‌شوند کاشی کرده و یا اینکه فقط تا ارتفاع خاصی از دیوار را کاشی می‌کنند. در این فصل شما را با تعدادی از طرح‌ها و شیوه‌های چیدمان حمام که با سلیقه مردم کشور ما سازگاری بیشتری دارد آشنا خواهیم کرد و در انتها نمونه‌هایی از دکوراسیون حمام‌های مدرن، جهت ایده‌برداری از نحوه قرار دادن تجهیزات حمام و نوع کاربرد کاشی، ارائه می‌شود.

نکته مهم در چیدمان کاشی

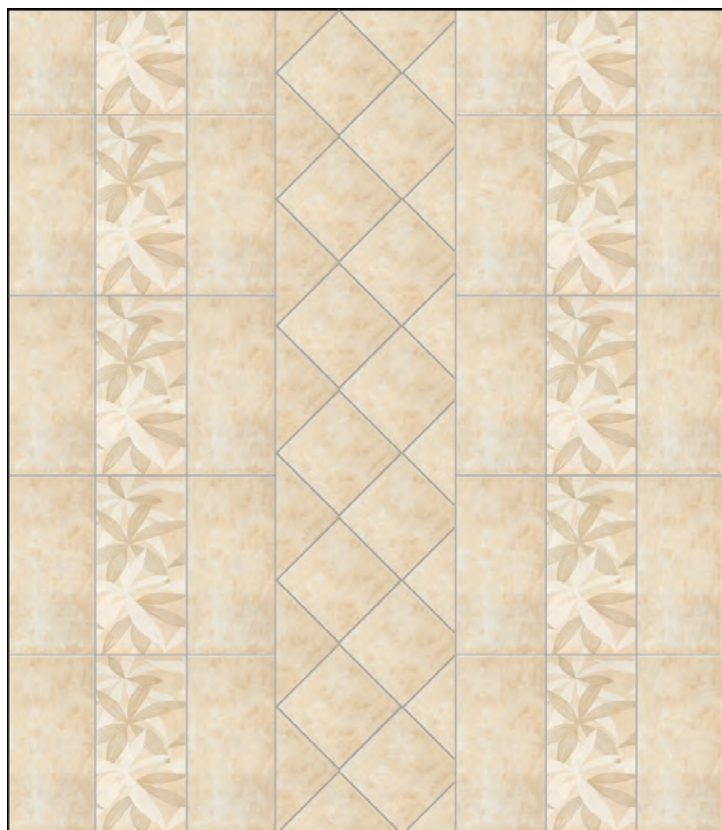
نکته مهم در چیدمان کاشی این است که تا جای ممکن کاری کنیم که کاشی کمتر برش داده شود و از برش‌های کمتر از نصف عرض یا طول کاشی بپرهیزیم، زیرا دیدن تکه‌های کوچک کاشی به‌خصوص در کناره‌های دیوار منظره جالبی نخواهد

الگوی چیدمان دیوار با استفاده از دو چند کاشه

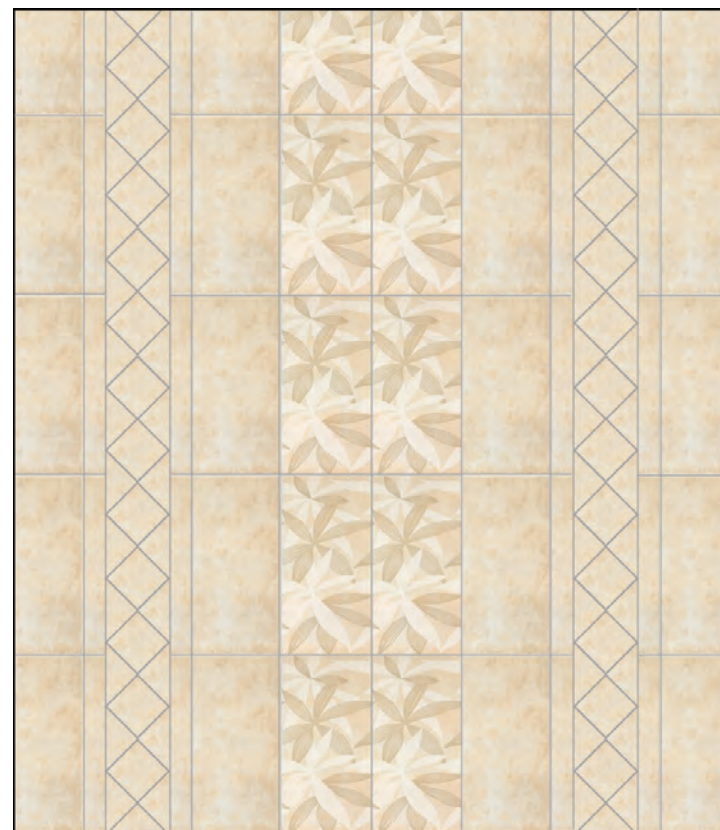
در این بخش با اضافه کردن چند کاشی دیگر و با استفاده از برش آن‌ها به قطعات کوچک‌تر نمونه‌های دیگری از الگوی چیدمان ارائه خواهیم نمود. اندازه دیوار همان اندازه قبلی است (عرض ۲۰۰ سانتی‌متر و ارتفاع ۲۳۰ سانتی‌متر).



الگوی شماره ۲



الگوی شماره ۱

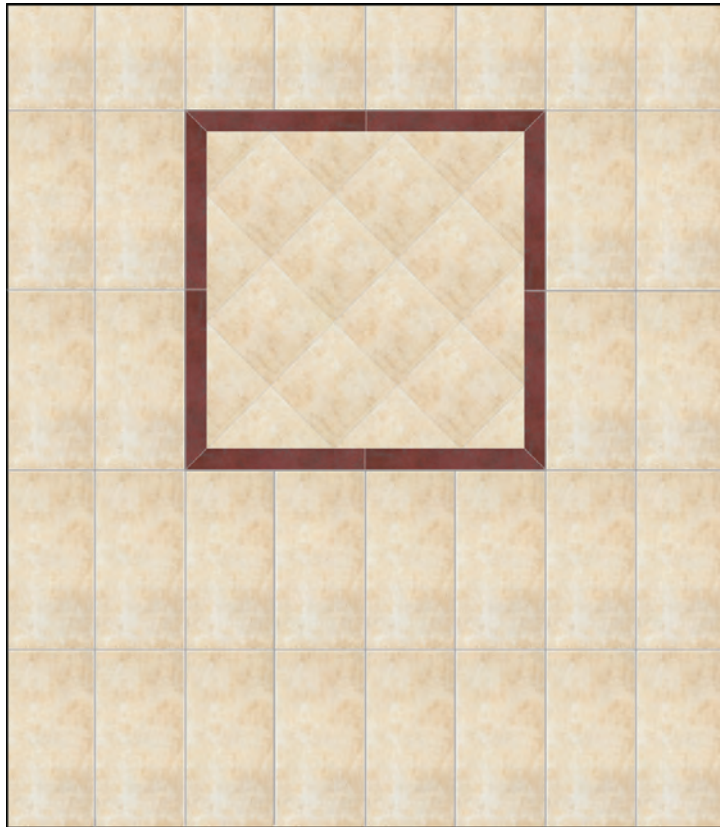




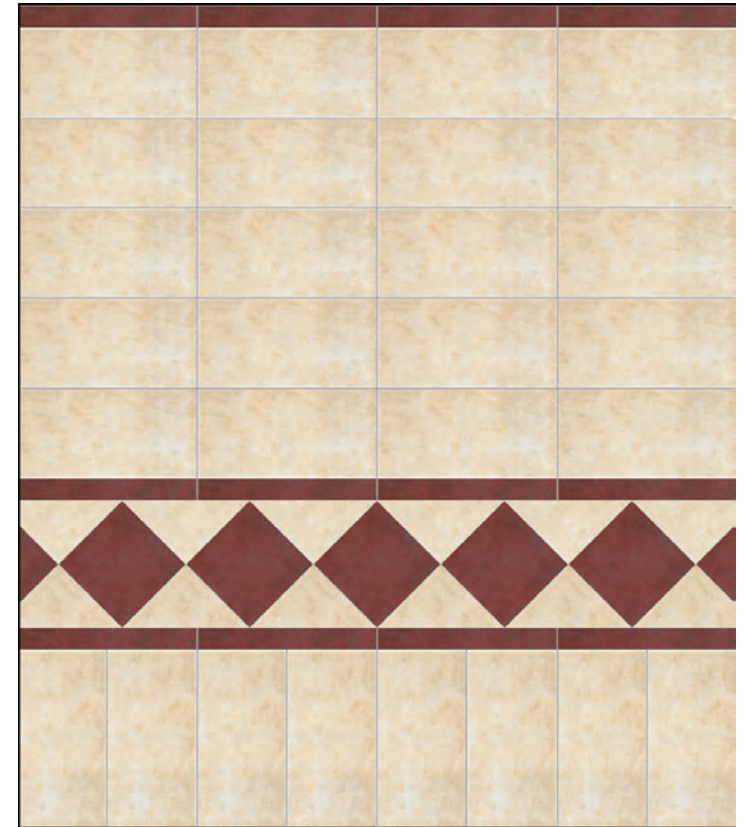
الگوی شماره ۴



الگوی شماره ۳



الگوی شماره ۵

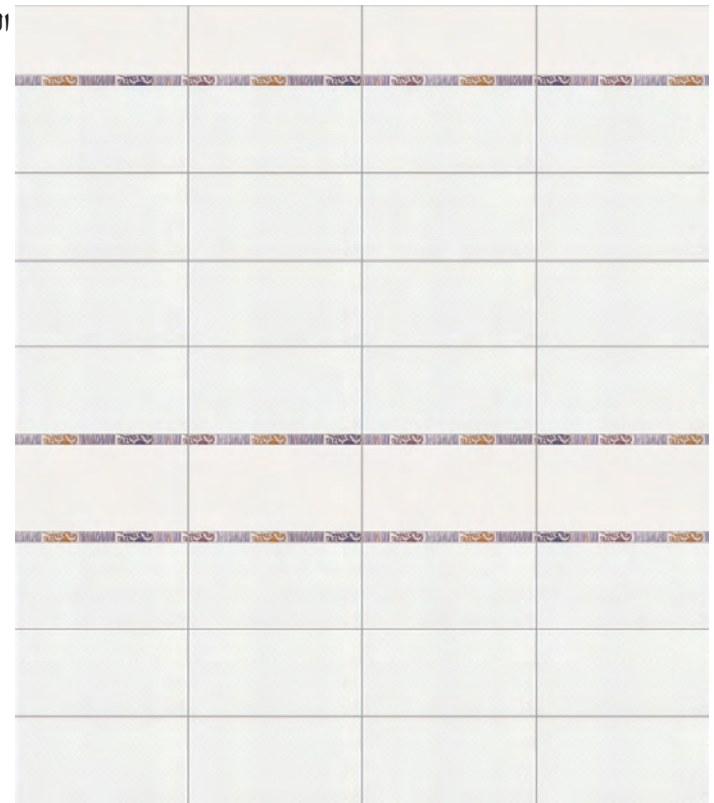


الگوی شماره ۵

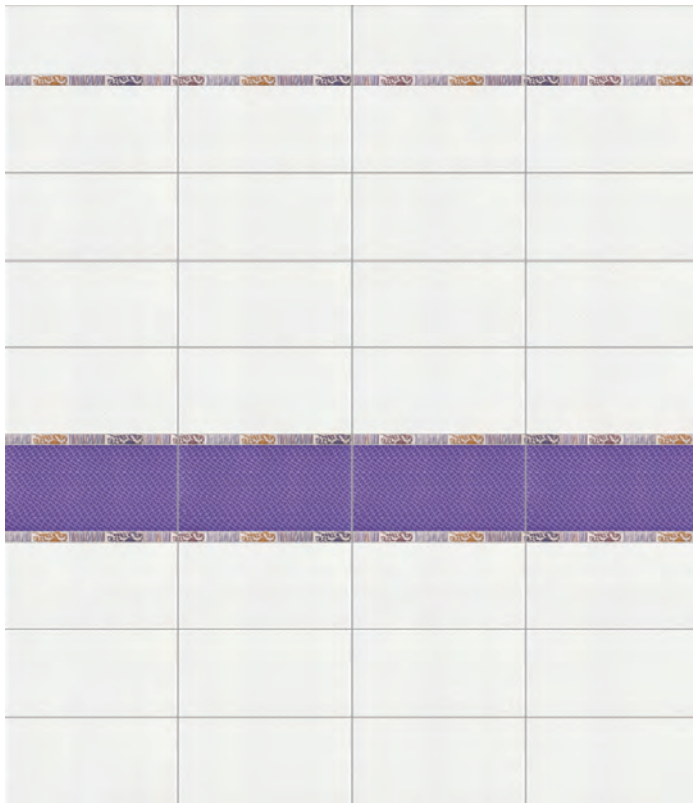
نمونه‌های دیگری از الگوهای کاشه کاری

از آنجایی که طرح‌ها و سایزهای زیادی در بازار موجود است، در ادامه نمونه‌های دیگری با سایزها و طرح‌های متنوع ارائه می‌گردد.

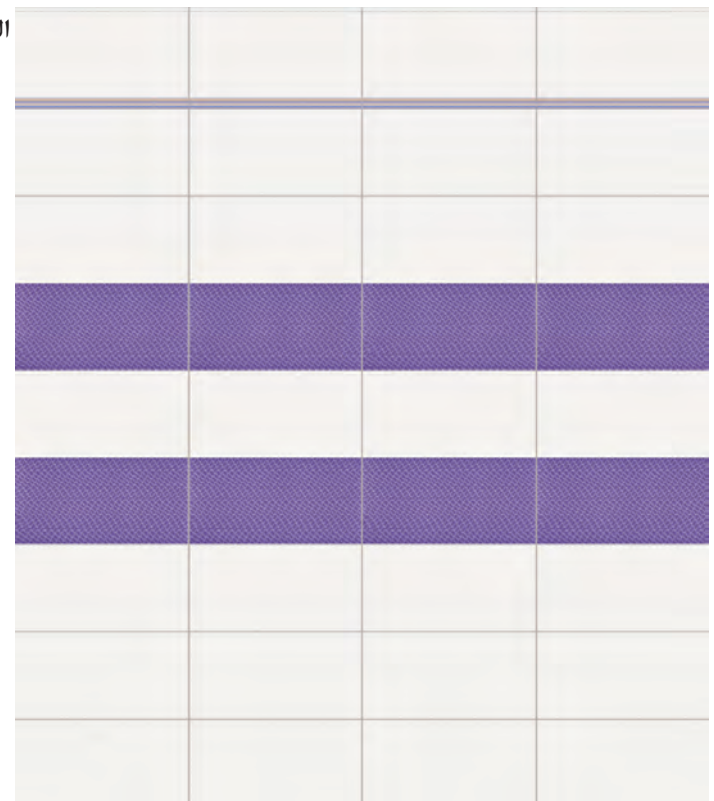
الگوی شماره ۱



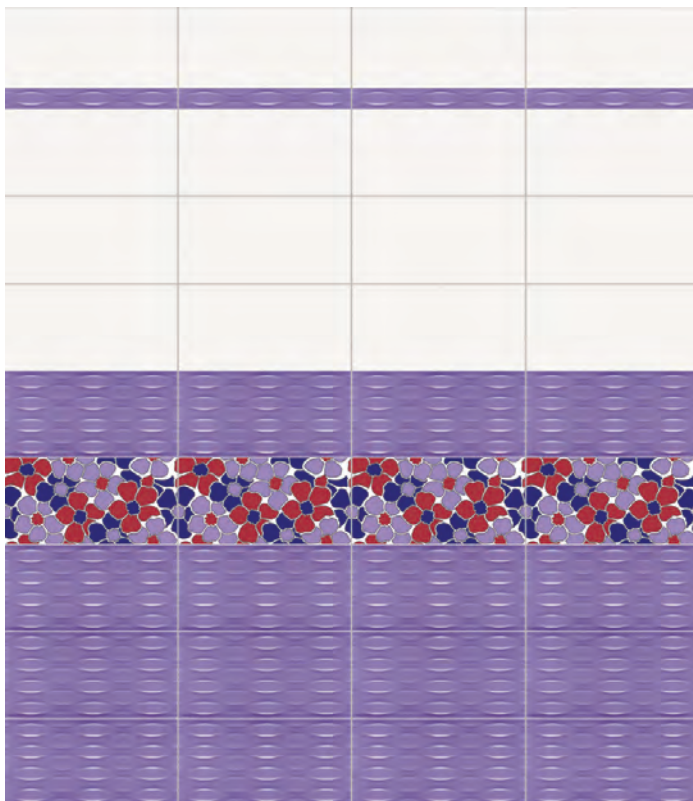
الگوی شماره ۲



الگوی شماره ۳



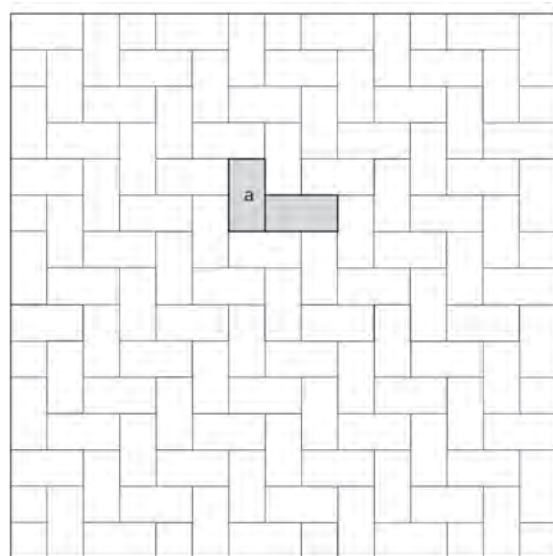
الگوی شماره ۴



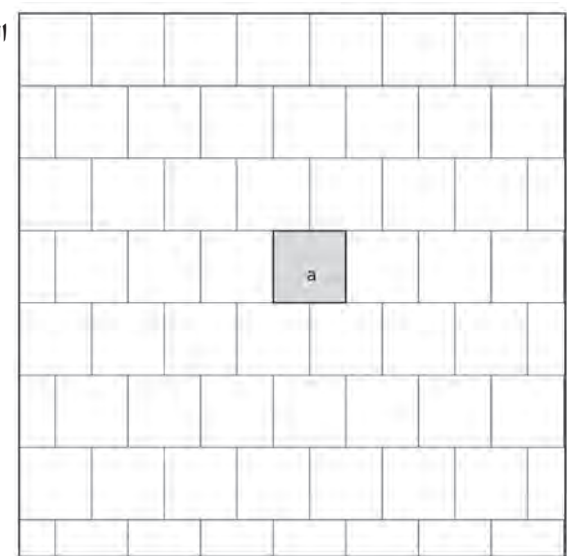
مثال‌هایی از الگوهای چیدمان کف

همان‌گونه که در مورد دیوار گفته شده برای کف هم می‌توان از الگوهای زیادی برای چیدمان بهره گرفت. یادآوری این نکته خالی از لطف نیست که بگوییم در ورود به فضای حمام، به‌خصوص حمام‌های متوسط و کوچک، آنچه بیشتر جلب نظر می‌کند کاشی دیوار است؛ اما نباید از اهمیت هارمونی طرح و رنگ بین دیوار و کف غافل بود. البته باید به این مسئله اعتراف کرد که در حمام‌های کوچک معمولاً ارائه الگوی چیدمان کار سختی است، زیرا فضای کافی برای دیده شدن طرح وجود ندارد. اما در همان حمام‌های کوچک نیز می‌توان با استفاده از دو رنگ متفاوت و یا چیدمان آجری یا لوزی (که در بزرگ دیده شدن کف مؤثر است) و یا شطرنجی کردن، فضای کف را از یکنواختی خارج کنیم. در ادامه نمونه‌هایی از الگوهای چیدمان برای کف براساس ۱ تا ۳ کاشی ارائه می‌شود. این الگوها فقط مخصوص حمام نیست و می‌تواند در هر فضایی استفاده شود، فقط کافی است کاشی‌های خود را برحسب شکل (مربع یا مستطیل بودن) و یا اندازه با نمونه‌های به کار رفته در الگوها جایگزین نمایید.

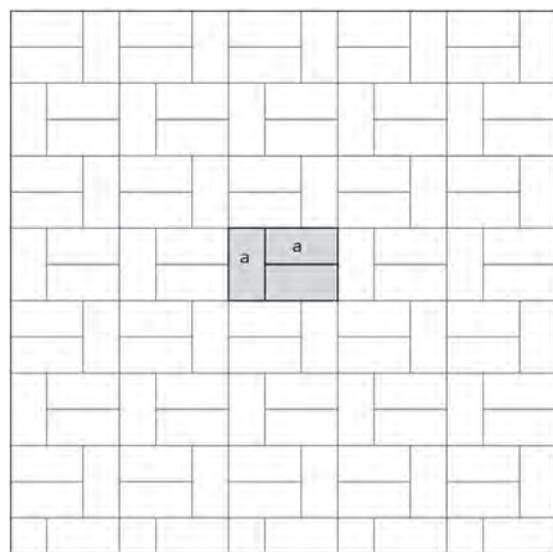
الگوهای کف بایک کاشی



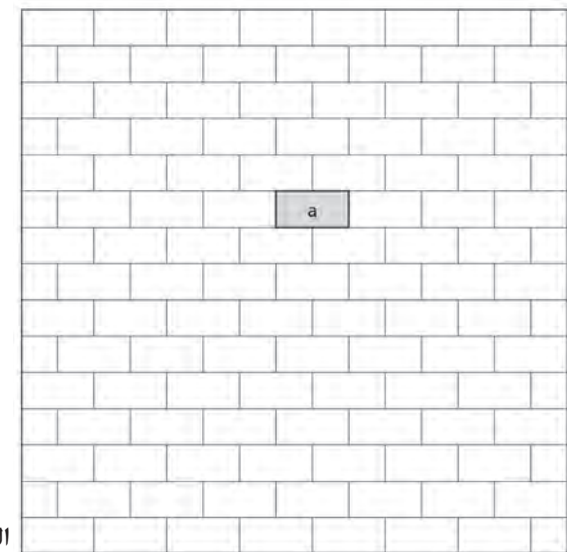
الگوی شماره ۲



الگوی شماره ۱



الگوی شماره ۴



الگوی شماره ۳

چند نمونه از چیدمان در حمام‌های کوچک و متوسط

در ادامه چند نمونه از الگوهای چیدمان در حمام‌های کوچک و متوسط را ارائه خواهیم داد تا ضمن آشنا کردن شما با شیوه‌ای جدید و متفاوت از چیدمان کاشی در حمام، نشان دهیم که با کاشی‌های سایز بزرگ و ترکیب چندین اندازه متفاوت از کاشی، شما می‌توانید حمام خود را هرچند کوچک، به بهترین شکل تزیین نمایید. حمام‌های استفاده شده در این الگوها به شکل مستطیل و طول ۲۰۰، عرض ۱۸۰ و ارتفاع ۲۳۰ سانتی‌متر می‌باشند.

حمام شماره ۱



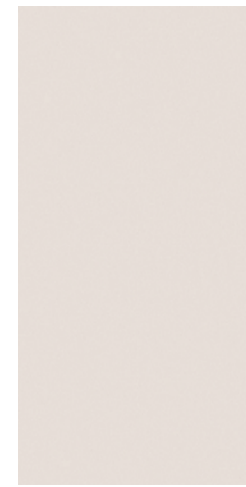
سایز ۶ x ۵۰



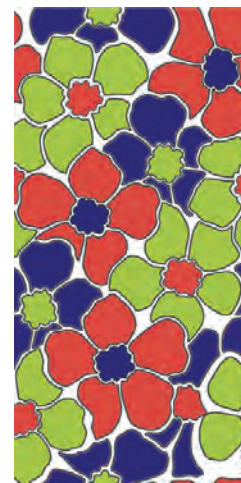
سایز ۲۵ x ۵۰ - طرح دار



سایز ۲۵ x ۵۰ - سفید طرح دار ساده



سایز ۲۵ x ۵۰ - سفید ساده



سایز ۲۵ x ۵۰ - دکوری



سایز ۲۵ x ۲۵ کف



تصویر شماره ۱



تصویر شماره ۲

چند نمونه از چیدمان های حمام های کوچک و بزرگ

در این بخش مثال هایی زنده از چیدمان خارجی در حمام های کوچک و بزرگ ارائه می شود. آنچه در این چیدمان ها اهمیت دارد، الگوبرداری از نحوه قرار گرفتن وسایل و تجهیزات حمام است. نکته ای که در بیشتر این حمام ها دیده می شود این است که در بسیاری از کشورها به خصوص ایالات متحده، تمام فضای حمام کاشی نمی شود و فقط اکتفا می شود به مناطقی که تماس مستقیم با آب دارند. همچنین در بیشتر چیدمان ها سعی می شود در فضای دوش و یا وان از نوع متفاوتی از کاشی و الگوی چیدمان استفاده کنند

چند نمونه از حمام های بزرگ

در صفحه های بعد نمونه های زنده دیگری از حمام های خارجی در سایز بزرگ تر و لوکس تر ارائه می شود.



تصویر شماره ۱



تصویر شماره ۲ - نمای دیگر تصویر قبل



تصویر شماره ۴

تصویر شماره ۳



طراحی و چیدمان حمام ♦ ۱۶۷

تصویر شماره ۱۵ - نمونه از نصب وان در وسط



تصویر شماره ۱۶

۱۶۸ ♦ طراحی و چیدمان حمام

تصویر شماره ۱۷- اتاق دوش و سونا و کاربردی زیبای چوب



تصویر شماره ۱۸

لوازم و تجهیزات حمام

وان

وان مهم‌ترین بخش حمام است که در از بین بردن استرس و خستگی تأثیر بسزایی دارد. هیچ‌چیز به اندازه فرورفتن در یک وان آب گرم، آرامش را بعد از یک روز کاری برای شما به ارمغان نمی‌آورد. برای طراحی یک حمام جدید و یا بازسازی حمام قدیمی، انتخاب وان اهمیت زیادی دارد. اگر حمام قدیم را بازسازی می‌کنید بهترین راه برای کم کردن هزینه‌ها این است که وان جدید را در جای وان قدیم نصب کنید. مهم‌ترین عامل در انتخاب وان این است که ابتدا مشخص کنیم که در چه فضایی و در کجا وان نصب خواهد شد. اگر حمام متوسط و کوچک است و یا فقط یک امکان برای نصب وان در اختیار دارید انتخاب شما محدودتر خواهد شد. معمولاً در این تیپ حمام‌ها به دلیل محدودیت جا، دوش هم در داخل وان نصب می‌شود. پس حتماً باید وان‌هایی را انتخاب کنید که در صورت نیاز امکان نصب دوش و یا پارتیشن جداکننده را داشته باشند. وان‌ها انواع مختلفی دارند که پرکاربردترین آن‌ها وانی است که در فرورفتگی یا بین سه دیوار قرار می‌گیرد. معمولاً قسمت جلوی این وان‌ها یا با پوششی از جنس و رنگ وان و یا با یک دیوار کوتاه کاشی شده محصور می‌گردد. نوع دیگر به وان سکویی یا سکودار معروف است (Platform Bath Tub). بدین صورت که وان در فضای فرورفته‌ای که شما قبلاً با مصالح در ارتفاعی بالاتر از سطح حمام ایجاد کرده‌اید قرار گرفته و کناره‌ها و سطح بالایی سکوی وان با کاشی پوشش داده می‌شود. سومین نوع از انواع وان وانی است که در کنج و یا گوشه نصب و از دو طرف با دیوار محصور شده است. نوع دیگری نیز وجود دارد که به وان آزاد یا پایه‌دار معروف است. طراحی این وان به شکلی است که در هر قسمت از حمام قابل نصب بوده و نیاز به محصور شدن در جایی ندارد.

تصویر شماره ۵- وان ایستاده (Free Standing Bathtub)



تصویر شماره ۶- وان محصور در بین سه دیوار (built _ in or recessed)

۲۰۶ ♦ طراحی و چیدمان حمام

تصویر شماره ۴ - نمونه دیگری از جکوزی و کنج و دونفره با پنل شیشه‌ای در جلو



تصویر شماره ۵ - تک نفره به همراه ال سی دی و پخش صوت

زیردوش و اطاق دوش

زیردوشی یکی دیگر از لوازم حمام است که در انتخاب آن باید دقت کرد. به طور کلی در حمام‌هایی در اندازه متوسط و کوچک، اگر از وان یا وان موج استفاده می‌کنید، به دلیل کمبود جا، معمولاً دوش در داخل وان قرار می‌گیرد و شما نیازی به زیردوشی نخواهید داشت. اما اگر حمام آن قدر کوچک باشد که امکان نصب وان وجود نداشته باشد یا به هر دلیلی علاقه‌ای به استفاده از وان نداشته باشید، لذا شما حتماً باید از زیردوشی و یا اتاق دوش استفاده کنید. در حمام‌های بزرگ نیز که فضای کافی وجود دارد معمولاً دوش در مکانی مجزا از وان نصب می‌شود. به طور کلی زیردوشی‌ها از نظر شکل به چند دسته اصلی تقسیم می‌شوند.

۱. زیردوشی‌های مربع

۲. زیردوشی‌های مستطیل

۳. زیردوشی‌های ربع دایره که در کنج قرار می‌گیرند.

۴. زیردوشی‌های چندضلعی

۵. زیردوشی‌های چندضلعی که یک ضلع آن‌ها بزرگ‌تر است.

۶. نوع جدیدتر زیردوشی‌ها که باریک‌اند (Slim Line) و در تمامی شکل‌های بالا وجود دارند.

در هنگام انتخاب زیردوشی باید به شکل، اندازه و محل قرار گرفتن خروجی آب توجه کرد. همچنین یک زیردوشی خوب باید دارای شیب مناسب به سمت خروجی آب باشد و کف آن به نحوی طراحی شده باشد که باعث سُرخوردگی نشود. معمولاً در جاهایی که فضا محدود است زیردوشی کنج یا گوشه، انتخاب بهتری است. زیردوشی‌ها از نظر جنس نیز انواع مختلفی به شرح زیر دارند:

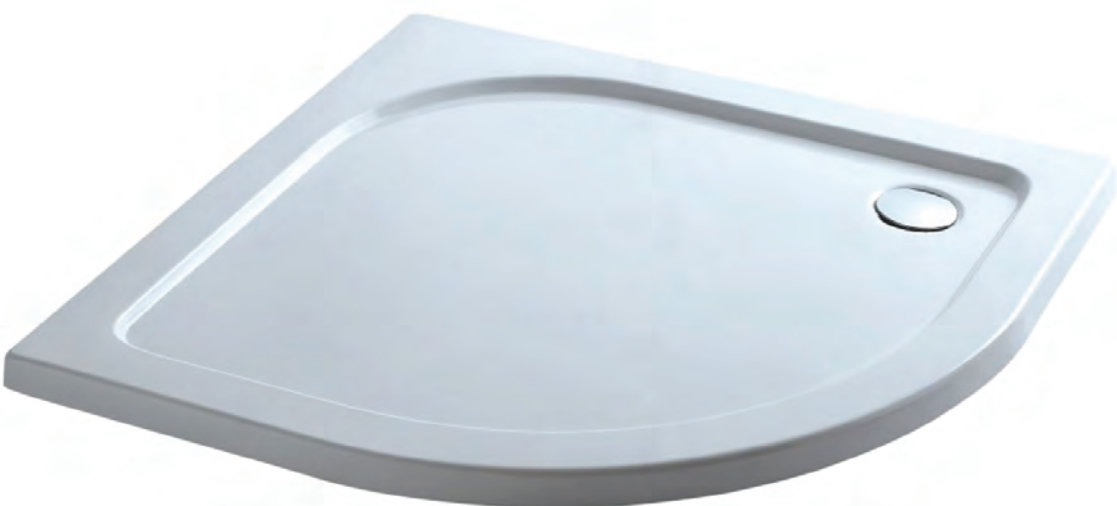
تصویر شماره ۴ - زیردوشی چندضلعی



تصویر شماره ۵ - زیردوشی مستطیل و باریک
(Slim Line)



تصویر شماره ۶ - زیردوشی ربع دایره و باریک
(Slim Line)



طراحی و چیدمان حمام ♦ ۲۱۳

تصویر شماره ۷ - اتاق دوش با زیردوشی مستطیل و باریک



تصویر شماره ۸ - اتاق دوش با زیردوشی چندضلعی و باریک

دوش حمام و سردوش

بعد از آماده شدن فضای دوش نوبت انتخاب شیر دوش مناسب است. در چند سال اخیر به لطف پیشرفت تکنولوژی، انقلابی بزرگ در صنعت ساخت شیرهای دوش و سردوشی در کشورهای اروپایی به وجود آمده است و به لطف کپی برداری چینی‌ها و همچنین قیمت ارزان‌تر و واردات آسان، کشور ما هم از نوآوری‌های جدید در این صنعت بهره‌مند گردیده است.

در هنگام خرید باید دقت داشته باشید تا محصولاتی تهیه کنید که از استاندارد جهانی برخوردار بوده یا قبلاً امتحان خود را پس داده باشند، زیرا در میان محصولات موجود در بازار تعداد زیادی از شیرهای بی کیفیت ولی شکیل و زیبا وجود دارند که بعد از مدتی کارایی خود را از دست می‌دهند.

به تجربه ثابت شده است وجود شیرهای دستی (Hand Shower) که امکان جابجایی و تغییر جهت را دارند، در کنار سردوش‌های ثابت که بر روی دیوار و سقف نصب می‌شوند اهمیت زیادی دارد. زیرا دوش‌هایی که به طور ثابت نصب شده‌اند امکان جابجایی و تغییر زیادی ندارند، ولی شما می‌توانید سرشیرهای دستی و قابل حمل را که معمولاً با یک گیره در دیوار ثابت شده‌اند، را از جای خود برداشته و یا جهت آن‌ها را تغییر دهید. این موضوع به خصوص در خانه‌هایی که افراد سالمند یا ناتوان حرکتی و یا حتی بچه‌های کوچک حضور دارند، بسیار مهم است.

یکی از مهم‌ترین محاسن در شیرها و سردوشی‌های جدید این است که امکان خروج آب را با سرعت‌های مختلف و با اشکال گوناگون فراهم می‌کنند. معمولاً در شیرهای معمولی و قدیمی شما تا حد مشخصی می‌توانید فشار آب را زیاد و کم کنید، اما در سردوشی‌های جدید این امکان وجود دارد تا فشار آب را بیشتر کنید یا نحوه ریختن آب را تغییر دهید. به طور مثال می‌توانید آن را متمرکز کرده یا به صورت ضربه‌ای درآورید.

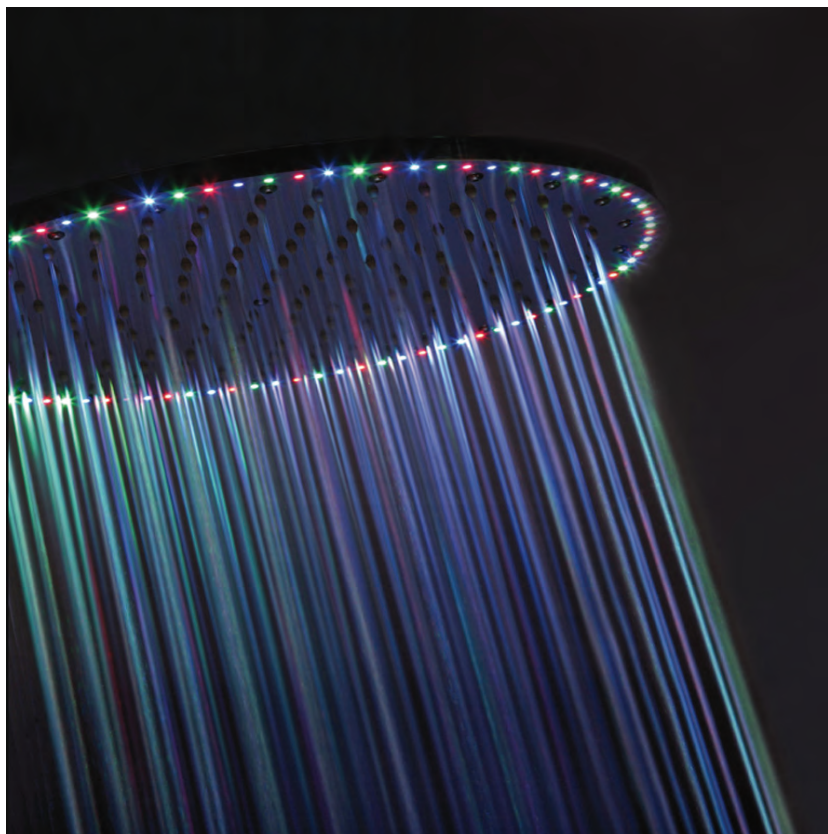


تصویر شماره ۷ - نمونه دیگری از سردوش بارانی و سقفی



تصویر شماره ۶ - سردوشی بارانی و سقفی

تصویر شماره ۹ - نوع دیگری از سردوش باران گرد



تصویر شماره ۸ - سردوش بارانی بدون میله با لامپهای ال ای دی



سینک، کابینت، شیرآب و آینه

از دیگر وسایل مهم حمام سینک (دستشویی) و کابینت سینک است. در دهه گذشته در کشور ما در حمام‌ها بیشتر فقط از یک سینک استفاده می‌شد. این سینک‌ها که از جنس چینی مخصوص (سرامیکی) بودند بیشتر در دو مدل پایه‌دار و دیواری مورد استفاده قرار می‌گرفت و سینک‌های با کابینت بیشتر یک محصول لوکس و گران قیمت بود. اما در چند سال اخیر باز هم به لطف واردات کالاهای چینی، کابینت سینک به یک وسیله ضروری تبدیل شده و دیگر کمتر از مدل‌های ساده استفاده می‌گردد. فضای حمام اولین نکته‌ای است که قبل از انتخاب سینک یا کابینت باید به آن توجه نمود. بدین معنی که اگر فضای حمام کوچک باشد و یا فقط در یک جای مشخص امکان نصب داشته باشید، انتخاب‌های شما محدود است. اگر تصمیم به بازسازی حمام را دارید، بهتر است دستشویی جدید را در همان مکان قبلی نصب کنید تا هزینه و کار اضافی ناشی از لوله‌کشی مجدد را متحمل نشوید. توصیه می‌شود در حمام‌های کوچک بیشتر از سینک و یا کابینتی استفاده کنید که به دیوار نصب می‌شود؛ زیرا این کار باعث می‌شود تا دید بیشتری در کف حمام داشته باشید و فضای حمام بزرگ دیده شود. حسن دیگر استفاده از کابینت در فضاهای کوچک این است که وسایل خود را در کابینت دستشویی قرار داده و از نصب وسایل اضافی به در و دیوار حمام آسوده می‌شوید، زیرا در حمام‌های کوچک هرچه وسایل اضافی کمتر در معرض دید باشد، فضای شما وسیع‌تر و بهتر دیده خواهد شد. نکته مؤثر دیگر در بزرگ دیده شدن فضاهای کوچک استفاده از آینه بزرگ‌تر است، زیرا انعکاس تصویری در آینه حمام، به فضای شما عمق داده و وسیع‌تر دیده خواهد شد. همچنین نصب یک آینه بزرگ و عمودی در پشت در حمام باعث می‌شود که وقتی داخل حمام هستید و درب بسته است، با انعکاس تصویر بزرگ و کلی از حمام و ایجاد عمق بیشتر حمام بزرگ‌تر دیده شود. در حمام‌های کوچک تا حد امکان از آینه‌هایی استفاده نمایید که قاب کوچک‌تری دارند. آینه‌هایی که دارای قفسه در پشت باشند کمک بزرگی است تا وسایلی مانند مسواک و غیره در آن قرار گیرند و از نصب



تصویر شماره ۸



تصویر شماره ۷- کابینت چوبی و کاسه مفصل به همراه قفسه اضافی

تصویر شماره ۹- تقسیم بندی مناسب کابینت سینک



تصویر شماره ۱۰- کابینت چوبی و آینه با قفسه در پشت





تصویر شماره ۴۸



تصویر شماره ۴۷

تصویر شماره ۵۰



تصویر شماره ۴۹



توالت فرنگی

توالت فرنگی از دیگر وسایل حمام است که در انتخاب آن باید به چند نکته توجه کرد:

۱. قبل از خرید توالت فرنگی باید فاصله بین دیوار پشت محل قرار گرفتن توالت را تا وسط سوراخ خروجی آب توالت در کف حمام، اندازه بگیریم. از نظر استاندارد این فاصله باید بین ۲۵ تا ۳۲ سانتی متر باشد، زیرا این فاصله با بیشتر توالت‌های استاندارد مطابقت دارد. اگر این فاصله کمتر یا بیشتر باشد، در آن صورت شما باید به دنبال توالت‌هایی بگردید که با فاصله شما مطابقت داشته باشد و به‌ناچار انتخاب‌های شما محدودتر خواهد شد.

۲. اندازه توالت یعنی عرض و طول آن نیز از نکاتی است که باید قبل از خرید مشخص نمایید. به‌طور کلی دو نوع توالت در بازار موجود است اولی بیضی و دوم دایره شکل، یعنی قسمت سکوی توالت به شکل دایره یا بیضی می‌باشد. اگر فضای حمام شما محدود است شکل دایره مناسب‌تر است، زیرا طول توالت کوچک‌تر خواهد شد (فاصله کمتری از دیوار اشغال می‌کند)؛ در غیر این صورت شما می‌توانید از هر نوع، بسته به سلیقه خود انتخاب نمایید.

۳. ارتفاع توالت‌های استاندارد بین ۳۵ تا ۴۰ سانتی متر است، اما توالت‌هایی با ارتفاع بیشتر نیز وجود دارند که برای افراد قدبلند و یا افراد مسنی که در هنگام نشستن در ارتفاع کم دچار مشکل می‌شوند بهتر است.

۴. به‌طور کلی توالت‌های فرنگی در سه طرح و مدل ارائه می‌شوند. اول: مدل دو تکه که سکو و فلاش تانک از هم جدا هستند. دوم: یک تکه که هر دو در یک قسمت قرار دارند. سوم: توالت‌هایی که به دیوار نصب می‌شوند.



تصوير شماره ٢



تصوير شماره ١ - تواليت و بيده

تصوير شماره ٤



تصوير شماره ٣



طراحی و چیدمان حمام ♦ ۲۵۹



تصویر شماره ۲

تصویر شماره ۱



تصویر شماره ۴



تصویر شماره ۳





تصوير شماره ٩



تصوير شماره ٨



تصوير شماره ١٢



تصوير شماره ١١



تصوير شماره ١٠

چگونه حمام کوچک بزرگ‌تر جلوه می‌کند؟

همان‌طور که پیشتر توضیح داده شد امروزه با گسترش شهرنشینی و کمبود زمین‌های خالی، بیشتر خانه‌ها کوچک‌اند و واضح است که در این بناهای کوچک برای استفاده هرچه بیشتر از فضا برای اتاق‌ها، مکانی که برای حمام در نظر گرفته می‌شود بسیار کوچک است. حال باید با رعایت چندین نکته ساده، بدون تغییر در اندازه حمام و یا کم کردن تجهیزات آن، کاری کنیم تا این فضا بزرگ‌تر جلوه نماید.

۱. برای آنکه فضای حمام بزرگ‌تر به نظر برسد باید از رنگ‌های روشن در دیوار و سقف استفاده کنیم. اگر جزو کسانی هستید که تمایل دارید حتماً تمامی فضای حمام از کف تا سقف کاشی شود دقت کنید که از رنگ‌های روشن کاشی استفاده کنید و برای سقف حمام حتماً از رنگ روشن استفاده کنید. اما امروزه در دکوراسیون مدرن حمام‌ها، برای جلوه بیشتر، از تلفیقی از کاشی و رنگ در فضای حمام استفاده می‌شود. بدین شکل که شما می‌توانید تا ارتفاع خاصی، مثلاً ۱۸۰ تا ۲۰۰ سانتی‌متر، از کاشی استفاده کنید و بقیه دیوار را تا سقف رنگ بزنید. یا می‌توانید اطراف مناطقی که رطوبت وجود دارد مثل سینک، دوش و یا وان را کاشی کنید و بعضی از دیوارها را رنگ بزنید. اما حتماً دقت کنید در رنگ دیوارها از رنگ‌های روشن استفاده کنید و گاهی زیباتر است که رنگ روشن دیوار بر روی سقف هم استفاده شود. بژ، صورتی روشن، آبی آسمانی، سبز روشن، خاکستری روشن رنگ‌های مطلوب برای حمام هستند.

۲. اگر از کابین دوش استفاده می‌کنید بهتر است که از کابین‌هایی که دارای شیشه و به رنگ روشن یا شفاف‌اند استفاده شود و همچنین بهتر است درب آن کشویی باشد تا باز و بسته کردن آن فضایی اشغال نکند. اگر از زیردوشی به همراه پرده استفاده می‌کنید بهتر است از پرده‌های ساده و به رنگ روشن استفاده شود و در زمانی که از دوش استفاده نمی‌کنید پرده را

نکات ساده و کم هزینه برای تمیز کردن حمام

کاشی‌های به کار رفته در حمام به مرور زمان مات و تیره می‌شوند و لکه‌های سفید صابون و پاک‌کننده‌های دیگر بر روی آن باقی می‌ماند و بندهای بین کاشی در اثر کثیفی و قارچ‌هایی که از رطوبت ناشی شده‌اند کدر و تیره می‌شوند. همچنین کاشی‌های لعاب‌دار حمام در اثر مرور زمان و استفاده نادرست از مواد پاک‌کننده خراشیده شده یا ترک می‌خورند و کثیفی داخل این ترک‌ها به صورت خطوط تیره باقی می‌ماند. این‌ها فقط بخشی از مشکلاتی است که ما در نظافت حمام با آن‌ها مواجهیم و از آنجایی که نظافت حمام بسیار با اهمیت است، لذا در این بخش می‌کوشیم شما را با روش‌های ساده و کم‌هزینه برای تمیز کردن حمام آشنا کنیم.

کافی است تا سری به سوپر مارکت محله خود بزنید تا خود را در برابر انبوهی از پاک‌کننده‌های مختلف که هر کدام کاربرد خاصی دارد ببینید.

۱. کپک و لکه‌های روی پرده دوش یا وان: رطوبت فضای حمام معمولاً بر روی پرده دوش و یا وان ایجاد لکه‌های قارچی می‌کند. بهترین راه برای از بین بردن آن این است که مخلوطی از سه لیتر آب گرم و یک دوم فنجان مایع سفیدکننده را در یک ظرف یا سطل پلاستیکی آماده کنیم. با دستکش یک ابر یا اسفنج را درون محلول کرده و فشار دهیم تا چکه نکند، سپس بر روی پرده به خصوص لکه‌ها می‌کشیم و در انتها با آب شستشو می‌دهیم. اما اگر می‌خواهید پرده پلاستیکی حمام را کاملاً شستشو دهید برای آنکه چروک نشود، آن را با استفاده از دور آرام ماشین لباسشویی و آب گرم به همراه پودر ماشین و یک دوم فنجان سرکه شستشو می‌دهیم، سپس با خشک‌کن و با حرارت کم خشک کرده و آویزان می‌کنیم.

۲. وسایل فلزی حمام که کدر شده‌اند: لازم نیست برای براق کردن وسایل فلزی حمام یک براق‌کننده خریداری کنید، بلکه با